

CROSSING VIEW

Sanghee Noh | Won Jy
Guillaume Barborini

« CROSSING VIEW »
UNE RÉSIDENCE CROISÉE AVEC LA CORÉE DU SUD,
SCC | E22 (MAI 2018)

Genèse
Présentation du projet
Présentation des artistes
Projets artistiques
Projet de médiation
Bilan qualitatif
Prospective



“CROSSING VIEW”

Le premier volet d'une résidence croisée
SCC Sojae Creating Community | Echangeur22
소제창작촌 蘇提創作村

En 2017, SCC et Echangeur22 signent une convention de résidence croisée pour une durée de trois ans. Chaque année, un artiste coréen et un artiste français seront reçus dans nos structures mutuelles avec au minimum une semaine en commun. « Crossing View », mai 2018, inaugure ces premiers échanges.



Présentation du projet



STRUCTURES D'ACCUEIL

- Echangeur22 (Saint Laurent des Arbres)
- Sojae Creating Community (Daejeon, Corée du Sud)

OBJECTIFS

- Communications et échanges internationaux et locaux d'art et culture
- Mise en réseau d'artistes internationaux avec les infrastructures artistiques locales

CONTENU

Chaque association sélectionne ses artistes et les propose à l'échange. Après accords respectifs, chaque association reçoit l'artiste sélectionné selon le planning annuel de la structure d'accueil et la disponibilité des artistes.

Les artistes invités seront reçus en résidence pour une durée de trois semaines. Pendant ce temps de résidence, les artistes participant au programme de résidence croisée se rencontreront et séjourneront ensemble durant au minimum une semaine dans la structure d'accueil.

Une exposition de sortie de résidence sera organisée avant le départ de l'artiste reçu. Si les œuvres sont laissées à la résidence, l'artiste devra préciser les modalités d'usage et d'utilisation des œuvres (vente, exposition...etc.).

CONDITION D'ACCUEIL

- Les artistes seront hébergés par les associations d'accueil dans leurs locaux
- Un atelier ou espace de travail sera mis à disposition du résident selon ses besoins
- Les résidents bénéficieront d'un accompagnement professionnel, logistique et technique
- Les résidents recevront une bourse de production équivalente
- Une exposition de sortie de résidence sera organisée par la structure d'accueil



SCC PRESENTATION

SojaeCreating Community (SCC) est une association artistique à but non lucratif coréenne fondée à Sojae-dong en 2012 dans le cadre du programme de "Utilisation des héritages ferroviaires de la ville de Daejeon", En 2016, l'association devient indépendante du projet municipal, et commence son programme de résidence artistique. L'objectif du projet étant de trouver au travers de travaux d'artistes locaux et internationaux et grâce à une médiation de qualité auprès des habitants du quartier, un modèle d'art circulaire qui puisse régénérer la culture locale.

DISCIPLINES

Art plastique, Art visuel, Littérature, Performance

CONTEXTE DU LIEU

Daejeon se situe au centre de la Corée du sud. Sa population a atteint environ un million cinq cent mille d'habitants et est une ville de haute technologie où fut construite la zone internationale de business scientifique. Dans ce centre-ville, entouré de gratte-ciels, se trouve derrière la Gare, un petit quartier, appelé Sojae-dong, dans lequel s'est installé l'association SCC

Sojae-dong (en Coréen : 소재동) est un village dont son nom provient du "lac Sojae" qui était connu pour sa beauté exceptionnelle, envasé en 1927 dans le cadre de la politique de suppression de la culture coréenne par le Japon. Pendant l'occupation japonaise, Les premiers quartiers de résidence des cheminots japonais s'y construisent.

Par la suite, le village devient une sorte de ghetto avec ces bâtiments délabrés. Ainsi, Sojae-dong est un endroit non seulement significatif par son environnement en perpétuelle évolution mais aussi son histoire et sa culture.

PRINCIPAUX PROGRAMMES

- Programmes de résidence artistique & activités d'exposition
- Programmes de communication urbaine
- Colloques et séminaire de recherche
- Exposition-bilan
- Programmes de mise en réseau des acteurs locaux de l'art contemporain

STRUCTURE

- a) SojaeCreating Community : espace de travail (54.47 m2)
- b) Sioulmasil : bureau, hébergement & communication (51 m2)
- c) Recycling Space 293 : espace d'exposition (116 m2)

CONTACT

SojaeCreating Community (소재창작촌)

1, Sioul 1-gil, Dong-gu, Daejeon, Corée du sud
+82)10-5263-7729

SCC : Section Française
+33)7 83 14 52 31

sojaechangjakchon@naver.com

<http://www.sojaecreatingcommunity.com>



SANGHEE NOH

<https://vimeo.com/user65560172>

2007 B.F.A, Major in Fine Art, Chungnam National University

■ Solo Exhibition

2017 Micro dust - The World We Live In. Artist Residency TEMI, Daejeon

2017 We are here LEEUNGNO MUSEUM, Daejeon

2016 Artience 16 - PLANNED COMPULSION Gallery YIAN, Daejeon

2015 Pieces House of Artist, Daejeon

2013 To see and Pieces. Ssang-ri Gallery, Daejeon

2013 Everything is Connected in life The K Gallery, Seoul

2010 Follow me Gallery SU, Seoul

■ Selected Group Exhibition

2017 Artists who explore the unknown world Beyond Art Studio, Sejong

2017 The right time Artist Residency TEMI, Daejeon

2017 Experimental Film and Video. CICA MUSEUM, Seoul

2017 PRIVIEW Artist Residency TEMI, Daejeon

2016 ARTIENICE Report results KRIS Artience Gallery, Daejeon

2016 ARTIENICE DAEJEON Open lab Gallery YIAN, Daejeon

2016 Bus 1 Daejeon Modern History Exhibition Hall, Daejeon

2015 I am an Unknown Artist Arko Art Center, Seoul

2015 Sojedong, Walk the alleyway Daejeon Station, Daejeon

2015 Sojedong, bloom in the winter flowers Daejeon Modern History Exhibition Hall, Daejeon

2015 Regional Research Project Chungnam provincial governor official residence, Daejeon

2015 New generation artiStar Festival House of Artist, Daejeon

2014 Horizon Space SEE, Daejeon

2012 ASYAAF Sungshin women's UVI , Seoul

2012 GEISAI #7 Art Festival Tokyo metropolitan industrial trade center, Tokyo

2009 REVO Korea Extended Movement Kring Space, Seoul

2007 IMAGE ON CANVAS Gallery IGONG, Daejeon

■ Projects

2017 ARTLAB DAEJEON Project LEEUNGNO MUSEUM

2015 Regional Research Artist Residency TEMI

2013 Next Generation ArtiStar Daejeon Culture and Arts Foundation

■ Residencies

2017 Artist Residency TEMI, Resident Artist, Daejeon, South Korea

2016 ARTIENCE (Art + Science) LAB Residency, Resident Artist,

Partner organization: Korea Research Institute of Standard and Science, Daejeon, South Korea

2013 SojaeCreating Community Residency Artist, Daejeon, South Korea

■ Collection

Korea Research Institute of Standard and Science



GUILLAUME BARBORINI
<http://guillaumebarborini.fr/>

- L'autre pays (en dialogue avec Heimweh, de Célié Falières), centre d'art Nei Licht, Dudelange (LU)
- Expositions 2017
 - Jet lag / Out of Sync, Triennale Jeune Création, Rotonde & Cercle Cité, Luxembourg
 - Les Horizons alternatifs, Maison de la Région, Strasbourg
 - Temps variables et autres horizons, école Supérieure d'Art de Lorraine, Metz
 - Séjourner, Studio UM, Avignon exposition de sortie de résidence Echangeur22
 - Profondeur des échelles, glissement sous le chant du monde (2nd glissement), galerie Octave Cowbell, Metz
 - Profondeur des échelles, glissement sous le chant du monde, XS plus - espace d'art contemporain mobile, Lorraine
- Expositions 2016
 - Horizon (2016), Le Magasin des horizons, Grenoble
 - Que choisir?, galerie My Monkey, Nancy
- Expositions 2015
 - Cristallisations, la naissance d'un ordre caché, La Grande Place, Musée du cristal, Saint-Louis-lès-Bitche
 - La Mécanique des gestes, galerie d'exposition du théâtre de Privas / Espace d'art contemporain, Privas
- Expositions 2014
 - Géographies mouvantes, galerie de la médiathèque de Forbach, Forbach
 - And what about the ocean? (Beautiful Landscapes #3), Musée du Pays de Sarrebourg, Sarrebourg
- Expositions 2013
 - Prix d'art Robert Schuman, K4 galerie, Saarbrücken
 - Landscape as an attitude (Beautiful Landscapes #2), Hbk Saar, Saarbrücken
 - Beautiful Landscapes #1, Halle Verrière, Meisenthal (57)
 - Sauvages, étrangères & indigènes - 8ème Festival des Paysages, avec Ursula Schachenhofer, site de la Heindenkirche, Butten (67)
- Expositions 2012

- Formes brèves, Autres, 25 - Exhibition bis, avec Marianne Mispelaëre, Frac Lorraine, Metz
- Expositions 2011
- Un Livre éclate, avec Marianne Mispelaëre, galerie Géo Condé, Théâtre Gérard Philipe, Frouard (54)
- Cohabitation à durée déterminée, La Plomberie, Epinal
- La Part Manquante, avec Marianne Mispelaëre, galerie Michel Journiac, Paris
- Expositions 2010
- Orientation #2, galerie de l'Esplanade, Metz
- Le Bureau du dessin, La Douëra, Malzeville
- Expositions 2009
- L'un nourrit l'autre-3ème éd., avec Marianne Mispelaëre, galerie Lillebonne, Nancy 2008
- TXT, Musée de l'Image, Epinal

■ publications 2018

- Trouver du commun - susciter une rencontre, texte de Sofia Eliza Bouratsis à propos de l'exposition Heimweh / L'autre pays, centre d'art Nei Liicht, Dudelange (LU)

■ publications 2017

- Transrevue Talweg 04 - le sol, Pétrole éditions
- catalogue de Jet lag / Out of Sync, Triennale Jeune Création

■ publications 2015

- Hors d'Oeuvre n°34, le journal de l'art contemporain, entretien avec MariePierre Baudier 2014
- ARTMAPP magazine #06, entretien avec Susanne Jakob et Kai Bauer
- revue Bah ! avec élise Le Garrec

■ publications 2013

- catalogue du Prix d'Art Robert Schuman, texte de Hélène Doub

■ résidences 2018

- Résidence à Sojae Creating Community, Daejeon, Corée du Sud - à venir (Octobre 2018)
- Résidence à Echangeur22 | SCC, Corée du Sud - mai 2018
- Résidence en collèges, 1 mois 1/2, organisée par Le Magasin-CNAC, à Villard-de -Lans et Grenoble

■ résidences 2017

- Résidence artistique échangeur 22, 1 mois 1/2, Saint-Laurent-des-Arbres

■ résidences 2015

- Résidence de recherche, 2 mois, UlaanBaator, Mongolie

■ résidences 2013

- Résidence de recherche AIR Nord-Est, 2 mois, La Kunsthalle, Mulhouse

■ conférences / événements 2018

- intervention organisée par la Maison pour la Science, Frac Lorraine, Metz
- Bivouacs #2 et #6 - dans le cadre de l'Académie de la Marche, organisée par Le Magasin des horizons, à Villard-de -Lans et Grenoble

■ conférences / événements 2017 _

- intervention organisée par la Maison pour la Science, Frac Lorraine, Metz

- intervention dans le cadre du module de recherche à la limite, Académie royale des beaux-arts de Bruxelles
- conférences / événements 2016
 - Surligner, prolonger, ébaucher (marcher comme on dessine), séminaire Le Sensible et le mobile, Le Magasin des horizons, Grenoble
 - Papot'pitch n°3, école Supérieure d'Art de Lorraine, Metz
- conférences / événements 2015
 - Alliance Française de Mongolie, UlaanBaator
- conférences / événements 2011
 - Nuit de la vidéo - 8ème édition, Maison Lillebonne, Nancy
- conférences / événements 2010
 - Imaginez Maintenant, intervention dans la ville, avec le Centre Pompidou-Metz 2009
 - Bandits-Mages, Festival d'arts vidéo, Bourges

- commissariats 2017
 - Profondeur des échelles, glissement sous le chant du monde, XS plus - espace d'art contemporain mobile, Lorraine
- commissariats 2013
 - L'un nourrit l'autre-7ème édition, galerie Lillebonne, Nancy
- commissariats 2012
 - L'un nourrit l'autre-6ème édition, galerie Lillebonne, Nancy

- bourse / collection publique 2016
 - 101ème vitre, inversion d'un clivage, collection du Frac Lorraine
- bourse / collection publique 2014
 - Aide individuelle à la création, DRAC Lorraine
- bourse / collection publique 2011

- formation
 - DNSEP Art, école Supérieure d'Art de Lorraine, Metz 2009
 - DNAT Image & Narration, école Supérieure d'Art de Lorraine, Epinal

Projets artistiques



SANGHEE NOH EN RESIDENCE :

Pendant les 3 semaines de résidence Sanghee Noh a pu développer une expérience déjà commencée en Corée Daejon "It's not our fault". Suivant un protocole précis, lors d'interview, l'artiste enregistre le rythme cardiaque de femmes ayant vécu une expérience d'agression, leur récit est alors retranscrit en dessins numériques tracé grâce aux data et à un logarithme sensible en images colorées et aléatoires traçant des paysages et architectures émotionnels et traumatisés.

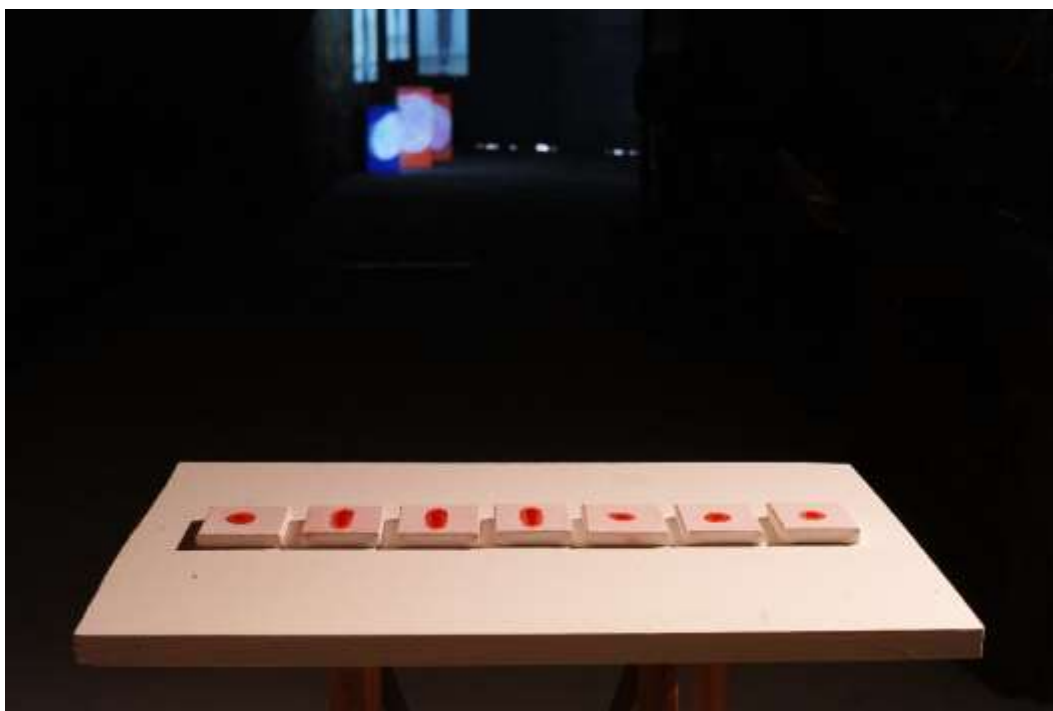
C'est l'écart culturel que l'artiste a voulu mesurer, en visualisant les architectures et paysages des effets du sexisme en France côte à côte avec celles déjà récoltées en Corée.



Installation « it's not our fault », open studio à Echangeur22, Mai 2017.

Vidéo mapping, installation, son, images numériques mais aussi dessins binaires aquarelles sur toiles, sont les différentes composantes de l'ensemble du processus du projet.

SANGHEE NOH EN RESIDENCE :



Installation « it's not our fault », open studio à Echangeur22, Mai 2017.



Sanghee Noh et Won jy dans les ateliers E22.

GUILLAUME BARBORINI EN RESIDENCE :

Pendant les deux semaines de résidence échange à Echangeur22 avec Sanghee Noh, Guillaume Barborini a posé les bases du travail qu'il compte développer en Corée, à SCC en Octobre.



Installation textes et photos, open studio « crossing view » à Echangeur22



Résidence « Crossing View », à Echangeur22 en mai 2018

« J'ai passé dix jours en résidence à l'Echangeur 22 au mois de mai 2018 ; ce séjour faisait suite à une résidence d'un mois et demi à E22 à l'été 2017 et précédait/préparait une résidence de trois semaines à Daejeon, en Corée du Sud, au sein de SojaeCreating Community. L'enjeu était d'abord de rencontrer l'artiste coréen Sanghee Noh que je reverrai en octobre dans son pays pour la suite du programme d'échange « Crossing View ». Sanghee et moi avons échangé sur nos recherches artistiques, et plus largement sur nos cultures respectives. Sanghee m'a permis de me familiariser avec son pays, de l'approfondir et, en ce sens, de dessiner les bases de ma résidence en Corée. En parallèle à cette rencontre et relation naissante, j'ai profité de ces dix jours pour faire le bilan de la résidence passée (juin-juillet 2017) et me projeter à la fois vers la résidence future en Corée (octobre 2018). Venir relier Saint-Laurent-des-Arbres à Daejeon. Plus précisément construire, autour de la transformation des territoires, un pont essentiellement théorique qui part d'un mur de briques de terre crue que j'avais abandonné sur une colline de Saint-Laurent-des-arbres en 2017 et qui, en 2018, était enseveli dans des travaux d'aménagements, pour atteindre, comme une autre rive, un autre chantier d'aménagement et une autre disparition : l'assèchement en 1927 du lac Sojae, à Daejeon, afin d'y construire une gare, sous l'occupation japonaise. Sojae Creating Community se situe dans ce même quartier, sur ce lac disparu.

Sur ce pont, dans ce glissement de pensée, j'ai également essayé d'esquisser un projet pour l'exposition organisée à Tokyo par E22 qui suivra très directement le séjour coréen. Plus particulièrement, comment profiter des 2 semaines au Japon pour réinvestir les gestes et les pratiques développées à Saint-Laurent-des-arbres dans un contexte si différent. Envisager leur portée nouvelle, leur signification modifiée, la manière dont ils pourront négocier avec un autre territoire et une autre culture. »



Installation, empreintes de terre, open studio « crossing view » à Echangeur22

ARTISTES RESIDENTS : WON JY

Pendant les 3 semaines de résidence de Sanghee Noh, Won Jy a été invité par Echangeur22 a expérimenter et développer son travail personnel tout en accompagnant le résident Coréen en tant que représentant SCC.



Atelier Won Jy, open studio « crossing view » à Echangeur22



Atelier Won Jy, open studio « crossing view » à Echangeur22

ARTISTES RESIDENTS : AYUMI TONOKURA

Invitée à séjourner pendant une semaine, l'artiste et commissaire japonaise d'exposition Ayumi Tonokura est venue partager l'expérience trans-culturelle Echangeur22.



Empreintes, pigments et herbes médicinales, TonoKura, open studio Echangeur22



Atelier Tonokura, open studio « crossing view » à Echangeur22

Bilan qualitatif



LA RESIDENCE A E22 (mai 2018) :

Les attentes de l'artiste Coréen Sanghee Noh ont été largement comblées. En effet, il souhaitait rencontrer et interviewer une palette large de femmes de la région afin de collecter ce qui est la matière première de son projet « *She is over pain* », l'expérience physique et émotionnelle de la domination masculine.

Par ailleurs, Sanghee et Guillaume Barborini ont pu établir une véritable connexion artistique pendant le temps de vie commune à E22.

Guillaume Barborini a pu mettre à profit ce temps d'échange pour préparer sa prochaine résidence à SCC. Récoltant auprès de Sanghee références artistiques, littéraires, cinématographiques Coréennes. Un plan d'action commune pour le deuxième volet de l'expérience en Corée.

En toutes fin de résidence, les deux artistes ont rencontré les résidents Japonais et Brésiliens résidents en Juin/Juillet 2018, faisant naître de prochains échanges courant 2019.

Visites des artistes internationaux avec les infrastructures artistiques locales

Pendant son séjour, E22, a organisé un certain nombre de visites d'ateliers, expositions, musées et rencontres avec la scène artistique locale.



Atelier 8Bis (Roquemaure)
CNAC centre d'art contemporain - Nîmes
La Vigie- Nîmes
Le Carré D'art- Nîmes
La Collection Lambert- Avignon
Le Pont du Gard
ATP intersites-Artlabcity- Pézenas
Centre national d'écriture du spectacle La Chartreuse – Villeneuve les Avignon
La Panacée – Montpellier
Galerie N5 – Le lieu multiple -Galerie Clemente Boissanté - Galerie Annie Gabrielli, – Montpellier
Atelier Alain Léonési -Avignon
Atelier Florence Mirol – Nîmes
Arts Up – Avignon
Ecole des Beaux-arts - Nîmes
le Houloc Ateliers d'artistes (17 artistes) – Paris
Atelier Flavie L.T.

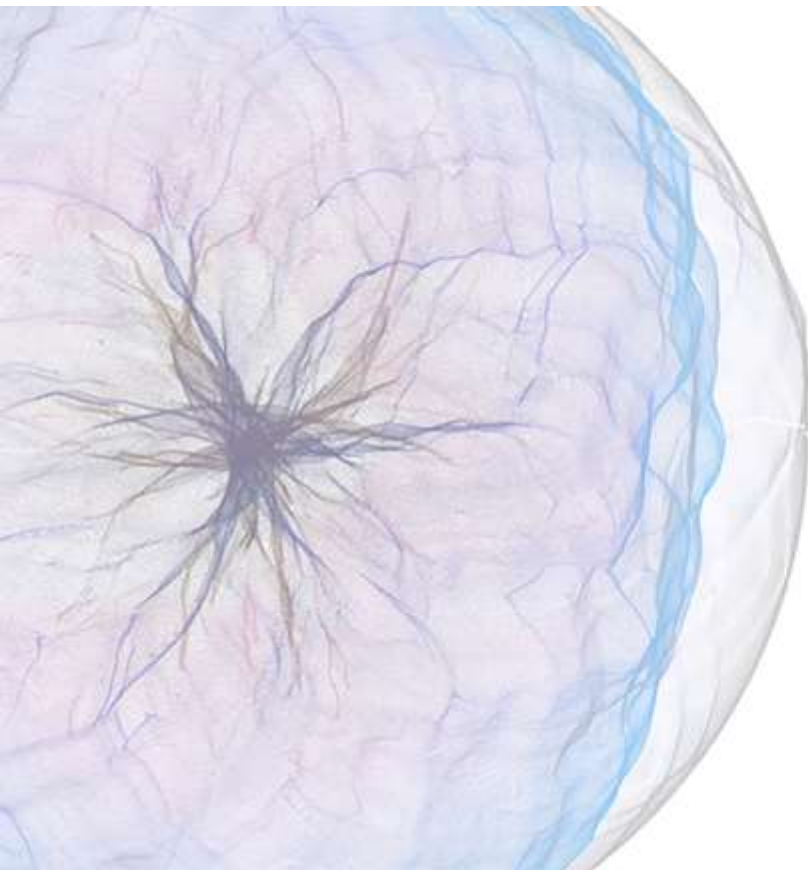
Pour finir les travaux effectués à E22 ont pu être montrés lors d'exposition dès Juillet 2018 « help earth, Help us » ou « encore Emotion, ring, sense » Cheong-ju Art Studio (Cheongju, Corée-du-Sud).

Projet médiation | diffusion

In situ

« Crossing View » une restitution de fin de résidence

En fin de résidence, deux journées d'ouverture au public ont été organisées par Echangeur22. Plus de 200 personnes ont pu visiter et rencontrer les artistes présents : Sanghee Noh, Guillaume Barborini et Won Jy.



CROSSING VIEW

**Sanghee Noh | Won Jy
Guillaume Barborini**

restitution de résidence croisée SCC | E22

SCC SojaeCreating Community





midilibre.fr
dimanche 27 mai 2018 9

Saint-Laurent-des-Arbres

Un Coréen en résidence à Échangeur 22

La résidence d'artistes Échangeur 22, à Saint-Laurent-des-Arbres, accueille, pendant trois semaines, l'artiste coréen Noh Sanghee, venu développer sa dernière création. Cette résidence croisée est la première d'une série entre Sojae Creating Community et Échangeur 22. Une rencontre entre deux structures, deux cultures, deux communes... Durant sa résidence, Noh Sanghee a développé deux projets unis dans un même protocole.

Le premier, *She is over pain*, questionne toute la violence faite aux femmes, le second, *Micro-dust*, permet à l'artiste d'axer son travail sur les problèmes liés à l'environnement. Il aborde le problème de la vie en Corée du Sud, de la pollution ambiante de l'air. L'artiste Noh Sanghee présente ses deux projets, en sortie de résidence, ce dimanche 27 mai, de 10 h à 20 h.

Contacts : 07 63 16 61 62 ou www.echangeur22.com

COMMUNIQUÉ DE PRESSE

Rencontre entre la résidence croisée avec la Corée | Échangeur22

Le dimanche 27 mai 2018, à 10h, l'artiste coréen Noh Sanghee a présenté ses deux projets, en sortie de résidence, ce dimanche 27 mai, de 10 h à 20 h.

Le premier, *She is over pain*, questionne toute la violence faite aux femmes, le second, *Micro-dust*, permet à l'artiste d'axer son travail sur les problèmes liés à l'environnement. Il aborde le problème de la vie en Corée du Sud, de la pollution ambiante de l'air. L'artiste Noh Sanghee présente ses deux projets, en sortie de résidence, ce dimanche 27 mai, de 10 h à 20 h.

Contacts : 07 63 16 61 62 ou www.echangeur22.com

A SCC à Daejeon Corée du Sud en Novembre 2018

UNE MÉDIATION À L'INTERNATIONALE EN COREE DU SUD

le 1er Novembre, sera organisé une exposition finale regroupant les travaux et recherches des deux artistes sur la totalité de leur expérience soit les 6 semaines d'échange.



2018 Sojae Creating Community + Echangeur 22

Exchange Networking & Local Art community Colloquium Workshops

International exchange networking platform based on local cultural assets

2018. 11. 03 (Sat) 14:00- 17:00

Traditional Narae Hall 5F, Sojaedong, Daejeon

Presentation

Marie-Cécile Conilh de Beyssac, Echangeur 22 Director

Hwang Jungin Project Space Sarubia Curator, Meetingroom Editor moderator

An Yejong Cultural Heritage Ullim Directure

Interpreter Won Jungyun Artist, SCC Coordinator

Discussion questions

Ryu Chulha Independent Curator

Park Yongsun ILSOGONGDO of Village Society Co-President

Lee Jonghyun 653 Art Firm Directure , Sejong

Host

Sojae Creating Community (SCC)

Sponsor

Daejeon Metropolitan City Daejeon

Foundation for Culture and the Arts





Mc de Beysac, présidente d'Echangeur22 durant le symposium, traduction Won Jy





Le 3 Novembre 2018, Echangeur22 a été invité à s'exprimer sur son expérience d'échanges internationaux en relation avec le réseau local.





Exposition de fin de Résidence Guillaume Barborini et Sanghee Noh

■ GARD RHODANIEN VILLAGES

Saint-Laurent-des-Arbres Un échange culturel avec la Corée

L'association Echangeur 22 a signé une convention avec la ville de Daejeon.

Échangeur 22 multiplie ses actions culturelles. Depuis 2015, l'association, résidence d'artistes basée en Occitanie, propose des échanges sur l'international recevant des artistes japonais, brésiliens et coréens, et organise des événements chaque année avec des artistes dans ces pays respectifs. Ce mois de novembre est marqué par des échanges avec la Corée du Sud.

Pour comprendre le projet, il faut remonter à mai dernier. L'artiste coréen Sanghee Noh est venu pour un séjour de trois semaines à Saint-Laurent-des-Arbres, et a rencontré l'artiste français Guillaume Barborini, qui, à son tour, vient de passer trois semaines à Daejeon, ville de Corée du Sud située à une centaine de kilomètres

de Séoul, pour une expérience unique et forte au cœur de la résidence Sojae creating community (SCC). À l'invitation du directeur de la résidence coréenne, M. Yoo, Marie-Cécile Conilh de Beyssac, directrice-fondatrice de la résidence E22, est allée en Corée partager cette expérience de circulation des artistes à l'international.

Le patrimoine du village mis en avant

Sur place elle a animé une conférence, où ont été évoqués le programme d'échanges de E22, basé sur une structure locale et privée, et ses ancrages multiples dans le territoire (ici le Gard, l'Occitanie et plus largement la France). Marie-Cécile, a lors de cette conférence, évoqué le fabuleux patrimoine du village en présentant des

photos.

À la suite du succès de l'exposition coréenne de fin de résidence des artistes Guillaume Barborini (E22) et Sanghee Noh (SCC), une deuxième convention sur trois ans va être signée avec une nouvelle résidence de la ville de Daejeon qui ouvrira un programme à l'international dès janvier 2019, démultipliant ainsi la capacité d'accueil et la fréquence d'envoi des artistes de notre région dans cette grande ville de Corée.

Après la Corée du Sud, direction le Japon, où les travaux seront aussi dans les prochains jours présentés à Yokohama lors d'une exposition Parallèles/Obliques regroupant huit artistes résidents d'Echangeur 22 en résidence sur place, dont trois français (Flavie L.T, Anne



■ Marie-Cécile Conilh de Beyssac lors de la conférence.

Leigniel et Guillaume Barborini), un Coréen (Won Jy, étudiant à l'École supérieure des Beaux arts de Nîmes) et enfin trois Japonais (Takashi Nakajima, Shotaro Yoshino et Alexandre Kato).

► *Correspondants* : (0) 07 50 18 77